

## Sur la synonymie de *Callitrichia* Fage et *Atypena* Simon avec la redescription de quelques espèces paléotropicales (Araneae, Linyphiidae)

par Rudy JOCQUÉ

**Résumé.** — *Atypena superciliosa* Simon et *Piesocalus javanus* sont redécrits alors que *A. ellioti* nom. nud. et *A. simoni* n. sp. sont décrits pour la première fois. *Callitrichia* Fage doit être considéré comme synonyme d'*Atypena* Simon. *Piesocalus* Simon a priorité de page sur *Atypena* et pourrait appartenir au même genre mais, puisque le premier mentionné n'est connu que d'une seule femelle tératologique et incomplète, il est actuellement impossible de le prouver. L'auteur propose de considérer désormais *Atypena* comme le nom valable du genre en question.

**Abstract.** — It is argued that *Atypena* is a senior synonym of *Callitrichia*. *Atypena superciliosa* Simon and *Piesocalus javanus* Simon are redescribed whereas *A. ellioti* nom. nud. and *A. simoni* n. sp. are described for the first time. *Piesocalus* has page priority over *Atypena* and might belong to the same genus. As it is only known from a single incomplete and deformed female it is impossible to decide whether it really does. It is therefore proposed to consider *Atypena* from now on as the valid name of the genus in question.

R. JOCQUÉ, Musée royal de l'Afrique Centrale, B-1980 Tervuren, Belgique.

---

### INTRODUCTION

Le genre *Callitrichia* (espèce-type : *C. hamifer*) fut créé par FAGE (1936) pour trois espèces inédites originaires d'Afrique orientale. Depuis lors, treize autres espèces lui ont été rapportées par HOLM (1962), MILLER (1970) et BOSMANS (1977).

HOLM (1962) avait déjà remarqué que les genres *Oedothorax* Bertkau, 1883, *Toschia* Caporiacco, 1949, et *Callitrichia* étaient très proches mais que des différences, notamment dans la structure des genitalia secondaires, justifiaient leur séparation. Toutefois, WUNDERLICH (1978) a placé les deux derniers taxa en synonymie, tenant compte de la grande variabilité des représentants du genre *Oedothorax*. D'après cet auteur, la plupart des caractères sur lesquels HOLM (*l. c.*) se fonde pour séparer les trois genres seraient présents chez l'une ou l'autre espèce d'*Oedothorax* décrite du Nepal par WUNDERLICH (1974). HOLM (1979) et LOCKET & RUSSELL-SMITH (1980) ne sont pourtant pas du même avis et maintiennent les genres *Callitrichia* et *Toschia* en se fondant de nouveau sur les caractères des organes sexuels secondaires.

Depuis la création du genre *Callitrichia*, un grand nombre de caractères ont été utilisés pour le séparer d'autres genres, plus spécialement d'*Oedothorax* : courbure des lignes

oculaires, forme du quadrangle des yeux médians, hauteur du bandeau, forme de l'embolus et nombre d'apophyses portées sur la partie distale de la section embolique (embolique division, sensu MILLIDGE, 1977), forme de la partie céphalique du céphalothorax et emplacement des yeux par rapport à celle-ci, longueur des épines tibiales et forme du paracymbium. Tous ces caractères furent mentionnés par HOLM (1962) qui en reprit quelques-uns de FAGE (1936). LOCKET & RUSSELL-SMITH (1980) citant HOLM (1979) y ajoutèrent : définition de la base de l'embolus et trajet du tube séminifère. Ces données sont vraisemblablement extraites de HOLM (*in litteris*), puisque cet auteur ne fait pas mention de ces caractères dans sa publication de 1979 où il ne fait que répéter l'importance de la forme et la chétotaxie du paracymbium comme caractère diagnostique au niveau du genre.

Puisque le but de la présente publication n'est pas de trancher la question concernant *Oedothorax* — *Callitrichia* mais d'établir la synonymie entre ce dernier et *Atypena*, nous nous contenterons d'énumérer ici les caractères qui semblent être des synapomorphies liant les espèces appartenant à *Callitrichia* et les séparant en même temps d'*Oedothorax* (HOLM, *in litteris*) :

1. Embolus court et obtus.
2. Protegulum (sensu HOLM, 1979) peu développé.
3. Céphalothorax du mâle avec la partie céphalique en lobe, celui-ci portant les yeux médians postérieurs.
4. Partie basale du paracymbium étroite, partie médiane plus large, les deux pourvues d'un groupe de poils.

Nous pouvons y ajouter deux caractères déjà mentionnés par HOLM (1962) :

5. Partie distale de la section embolique (scaphium sensu HOLM, 1962) pourvue de deux apophyses.
6. Tarses des deux paires de pattes antérieures fusiformes.

L'espèce-type d'*Atypena*, *A. superciliosa* Simon, présente les six caractères mentionnés ci-dessus.

Tout le matériel décrit ci-dessous appartient au Muséum national d'Histoire naturelle de Paris (MNHN).

#### **ATYPENA** Simon, 1894

*Atypena* Simon, 1894, Hist. nat. araignées, 1 : 668.

*Callitrichia* Fage, 1936, in FAGE & SIMON, Miss. Scient. Omo, 3 (30) : 330, NOV. SYN.

ESPÈCE-TYPE : *Atypena superciliosa* Simon, 1894, par désignation originale.

#### ***Atypena superciliosa*** Simon

(Fig. 1-7)

*A. superciliosa* Simon, 1894, Hist. nat. araignées, 1 : 668.

DESCRIPTION

Mâle (femelle inconnue) : céphalothorax 0,67 mm de long, 0,55 mm de large ; longueur totale 1,35 mm.

Coloration en aleool : Partie céphalique du céphalothorax fauve, partie thoracique brun jaunâtre, pourvue d'une bande noire assez large sur le bord ; stries rayonnantes peu prononcées. Pattes jaunes, face latérale des tibias, patellas et fémurs plus foncés. Sternum jaune, plus foncé sur les bords. Chélicères fauves. Abdomen gris, pourvu d'un dessin noir ; deux larges bandes noires sur toute la longueur de la face dorsale se touchant à l'avant et en arrière au-dessus des filières ; elles continuent sur la face ventro-latérale devant les filières. Une petite tache foncée de chaque côté du pli épigastrique.

Céphalothorax (fig. 1 et 2) lisse ; la partie céphalique est nettement en lobe creusé au milieu et portant les yeux MP. Le lobe échaneré est séparé du reste de la partie céphalique par un sillon horizontal pourvu d'une paire de fossettes situées en dessous des yeux MP. Front pourvu d'un groupe de poils entre les yeux MA et le sillon horizontal. Yeux plutôt petits ; yeux AM à peine plus petits que ceux des autres paires qui sont subégaux. Chélicères de 0,31 mm de long ; 5 dents à la marge antérieure, la postérieure non observée ; stries stridulatoires difficiles à voir. Sternum lisse (longueur 0,22 mm, largeur 0,22 mm) séparant les coxas de la quatrième paire de pattes des trois quarts de leur diamètre maximal.

*Mensurations (mm) des pattes.*

	t	Mt	T + P	F	Total
I	0,37	0,46	0,68	0,58	2,09
IV	0,36	0,58	0,72	0,63	2,29

TM1 : 0,78 ; TM2 : 0,84 ; TM3 : 0,81 ; TM4 : 0,75.

Pas d'épines sur les tibias I et II, une épine sur les tibias III (position 0,29, longueur 2 fois le diamètre de l'article) et IV (position 0,30, longueur 2,5 fois le diamètre de l'article). Tarses des deux premières paires de pattes distinctement fusiformes. Griffes non peignées.

Palpe (fig. 3-7) : Tibia pourvu d'une courbe apophyse médiane, pointue et courbée vers l'extérieur. Partie médiane du paraembium plus large que la partie proximale, toutes les deux pourvues de quelques soies ou épines. Embolus court et trapu. Partie distale de la section embolique (ED sensu MILLIDGE, 1977) avec deux apophyses, une antérieure et une postérieure assez longue (fig. 6 et 7).

DIAGNOSE : Espèce facile à reconnaître par les caractères du céphalothorax mâle, la forme du tibia du palpe mâle et la forme de la section embolique du bulbe.

MATÉRIEL ÉTUDIÉ : Holotype mâle (MNHN 13696), île de Luzon, Manille.

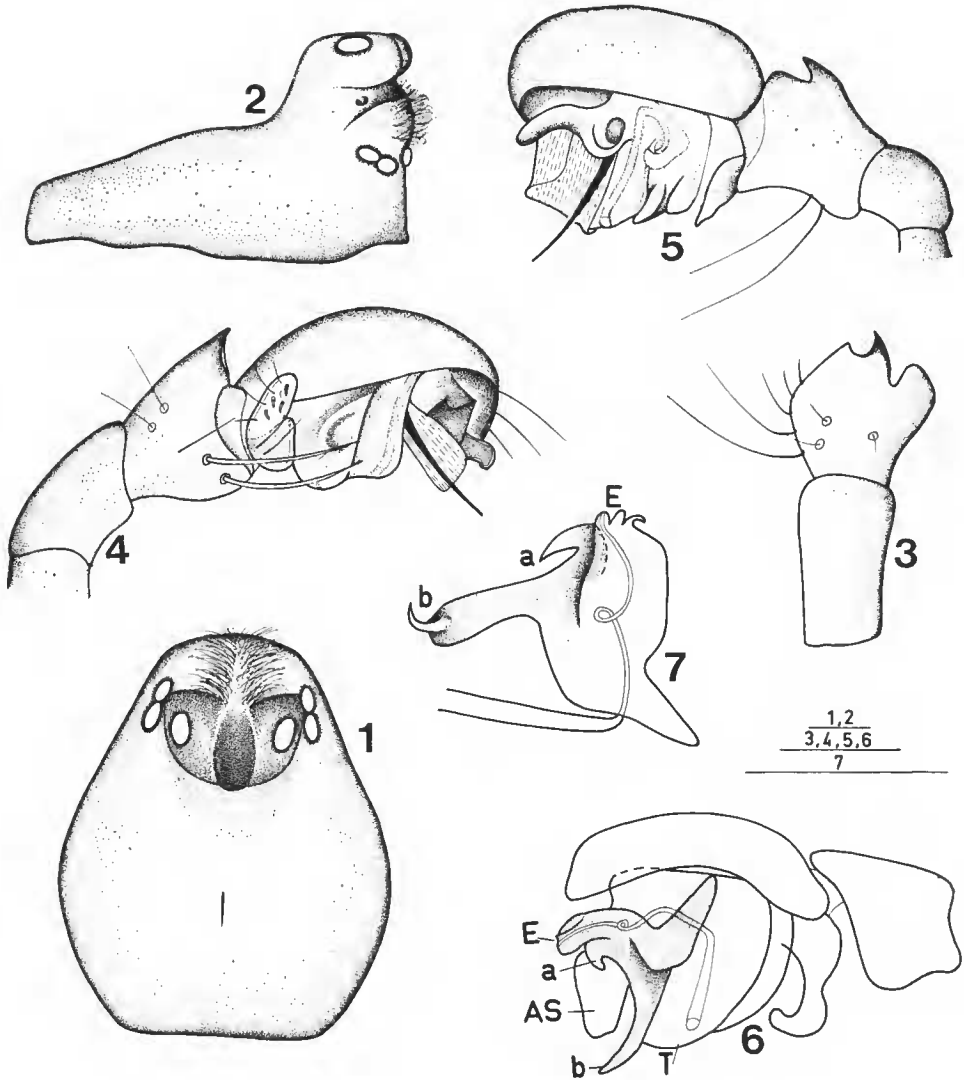


FIG. 1-7. — *Atypena superciliosa* Simon : 1, céphalothorax du mâle, vue dorsale ; 2, *id.*, vue latérale ; 3, tibia du palpe, vue dorsale ; 4, palpe du mâle, vue latérale ; 5, *id.*, vue de l'intérieur ; 6, *id.*, dans le salicylate de méthyle ; 7, section embolique, vue ventrale (a = apophyse antérieure, b = apophyse postérieure de la partie distale de la section embolique, E = embolus, AS = apophyse supratégulaire, T = tegulum.) (Échelle = 0,1 mm.)

**Atypena ellioti** nom. nud.

(Fig. 8-12)

*Atypena ellioti*, SIMON, 1894, Hist. nat. araignées, 1 : 636.

DESCRIPTION

*Mâle*

Céphalothorax 0,78 mm de long, 0,62 mm de large ; longueur totale 1,56 mm.

Coloration en aleool : Céphalothorax brun jaunâtre légèrement plus foncé sur les stries rayonnantes. Pattes et chélicères jaunes. Sternum jaune, plus foncé sur les bords. Abdomen gris pâle avec deux rangées de taches plus foncées sur la face dorsale.

Céphalothorax (fig. 8) lisse ; partie céphalique surélevée en lobe portant les yeux MP, limité latéralement par de profonds sillons. Ligne antérieure des yeux droite ; les yeux latéraux se touchent. AM séparés d'un peu moins que leur diamètre mais de plus d'un diamètre ( $1,25 \times$ ) des AL dont le diamètre est de 1,5 fois celui des AM. Chélicères de 0,32 mm de long ; 4 dents à la marge antérieure ; la marge postérieure et les stries stridulatoires n'ont pas pu être observées. Sternum lisse ; 0,42 mm de long, 0,41 mm de large ; le bout tronqué d'arrière sépare les coxas des pattes IV d'à peu près les trois quarts de leur diamètre maximal.

*Mensurations (mm) des pattes.*

	t	Mt	T	P	F	Total
I	0,37	0,46	0,54	0,21	0,66	2,24
IV	0,37	0,56	0,59	0,17	0,71	2,40

TM1 : 0,79 ; TM2 : 0,81 ; TM3 : 0,73 ; TM4 : 0,79.

Tibias I et II pourvus de deux épines, III et IV d'une épine. Positions des épines sur le tibia I : 0,23 et 0,72 ; leur longueur 0,7 fois le diamètre de l'article ; sur le tibia IV, position de l'épine : 0,28 ; sa longueur plus de 2 fois le diamètre de l'article. Tarses des premières paires de pattes fusiformes. Griffes non peignées.

Palpe (fig. 9-10) : Tibia du palpe pourvu d'une apophyse dorso-latérale en forme de soucoupe et une deuxième apophyse dorsale plus courte et pointue. Paraembium avec les deux extrémités effilées. Apophyse postérieure de la partie distale de la section embolique très longue.

*Femelle*

Céphalothorax 0,90 mm de long, 0,66 mm de large ; longueur totale 2,14 mm. Couleur comme chez le mâle.

Céphalothorax (fig. 11) lisse. Ligne antérieure des yeux recurvée, ligne postérieure presque droite. Les yeux AM les plus petits, séparés de la moitié de leur diamètre et aussi loin des yeux AL qui sont d'un quart plus grands. Diamètre des yeux PM une fois et demie celui des AM et séparés des deux tiers de cette distance. Éloignés de la même distance des yeux PL. Chélicères de 0,41 mm de long ; marge antérieure pourvue de 5 dents, la postérieure de 3 dents ; stries stridulatoires invisibles au stéréomicroscope. Sternum lisse ; de 0,54 mm de long et 0,49 mm de large ; coxas de la quatrième paire séparés de 0,8 fois leur diamètre.

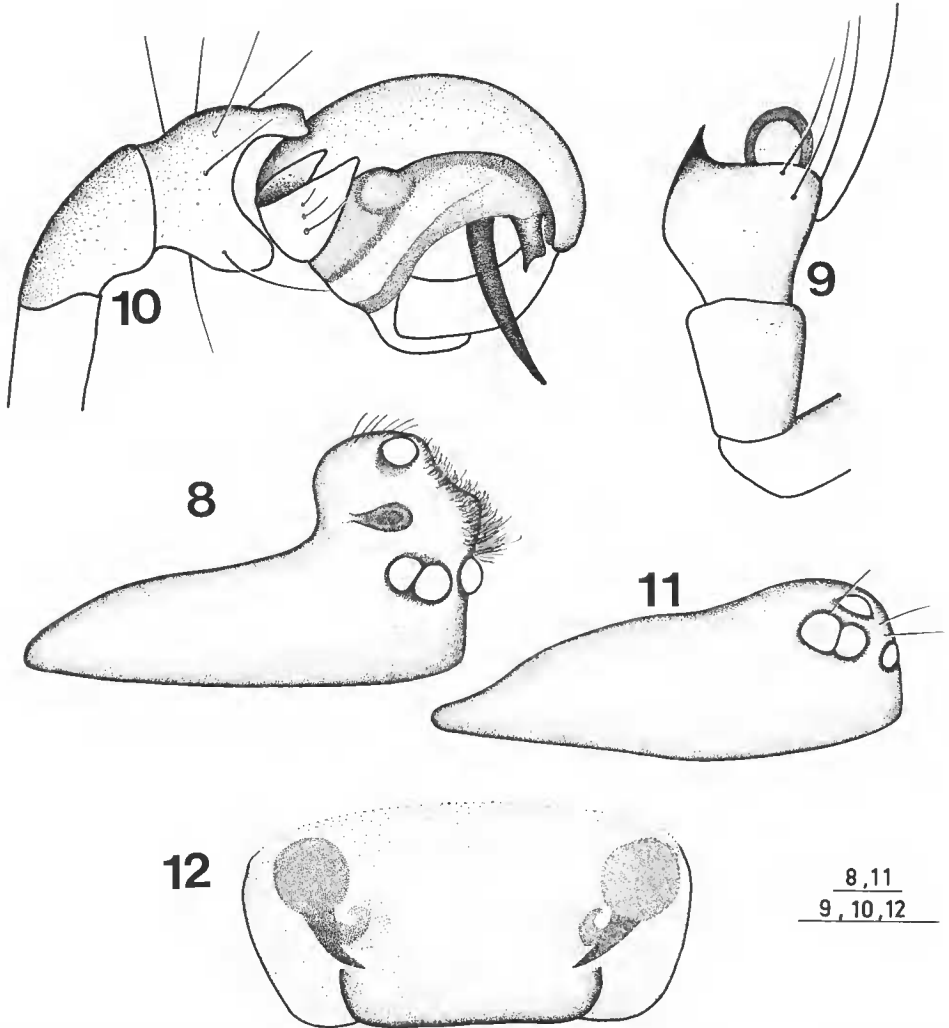


FIG. 8-12. — *Atypena ellioti* nom. nud. : 8, céphalothorax mâle, vue latérale ; 9, tibia du palpe mâle, vue dorsale ; 10, palpe mâle, vue latérale ; 11, céphalothorax de la femelle, vue latérale ; 12, épigyne. (Échelle = 0,1 mm.)

*Mensurations (mm) des pattes.*

	t	Mt	T	P	F	Total
I	0,45	0,65	0,68	0,23	0,76	2,77
IV	0,40	0,76	0,72	0,25	0,84	2,97

TM1 : 0,80 ; TM2 : 0,85 ; TM3 : 0,81 ; TM4 : 0,86.

Chétotaxie des tibias comme chez le mâle ; positions des épines sur le tibia I : 0,22 et 0,74 ; leurs longueurs 1,25 et 1,0 fois le diamètre de l'artiele ; sur le tibia IV : position de l'épine 0,34 ; sa longueur 2 fois le diamètre de l'artiele.

Épigyne (fig. 12).

DIAGNOSE : Espèce reconnaissable par la forme du céphalothorax et les caractères du palpe chez le mâle, ceux de l'épigyne chez la femelle.

MATÉRIEL EXAMINÉ : Holotype mâle (MNHN 16363), Ceylan, Galle ; deux paratypes femelles, mêmes données.

***Atypena simoni* n. sp.**

(Fig. 13-16)

DESCRIPTION

Femelle (mâle inconnu) : céphalothorax 0,82 mm de long, 0,64 mm de large ; longueur totale 1,93 mm.

Coloration en alcool : Céphalothorax brun jaunâtre, plus foncé dans la région céphalique. Région oculaire presque noire. Une marque foncée presque quadrangulaire devant la strie thoracique. Chélicères et sternum brun jaunâtre, légèrement couverts de noir ; pattes jaunes. Abdomen gris clair avec deux larges bandes longitudinales noires sur les faces ventrale et dorsale, se joignant au niveau des filières et de l'épigyne.

Céphalothorax (fig. 13 et 14) lisse. Yeux grands ; les deux lignes sont droites. AL, PL et PM de la même taille, AM plus petits. Yeux antérieurs serrés, séparés d'à peu près le tiers du diamètre d'un œil AM. PM séparés entre eux des deux tiers de leur diamètre et des PL du tiers. Chélicères de 0,48 mm de long ; marge antérieure avec 5 dents, marge postérieure pourvue de 3 (à gauche) ou de 2 dents (à droite). Pourvus d'un appareil stridulateur. Sternum lisse, 0,49 mm de long, 0,48 mm de large. Coxas IV séparés de 0,87 fois leur plus grand diamètre.

*Mensurations (mm) des pattes.*

	t	Mt	T	P	F	Total
I	0,40	0,62	0,64	0,23	0,75	2,64
IV	0,35	0,64	0,70	0,21	0,77	2,67

TM1 : 0,56 ; TM2 : 0,56 ; TM3 : 0,57 ; TM4 : 0,58.

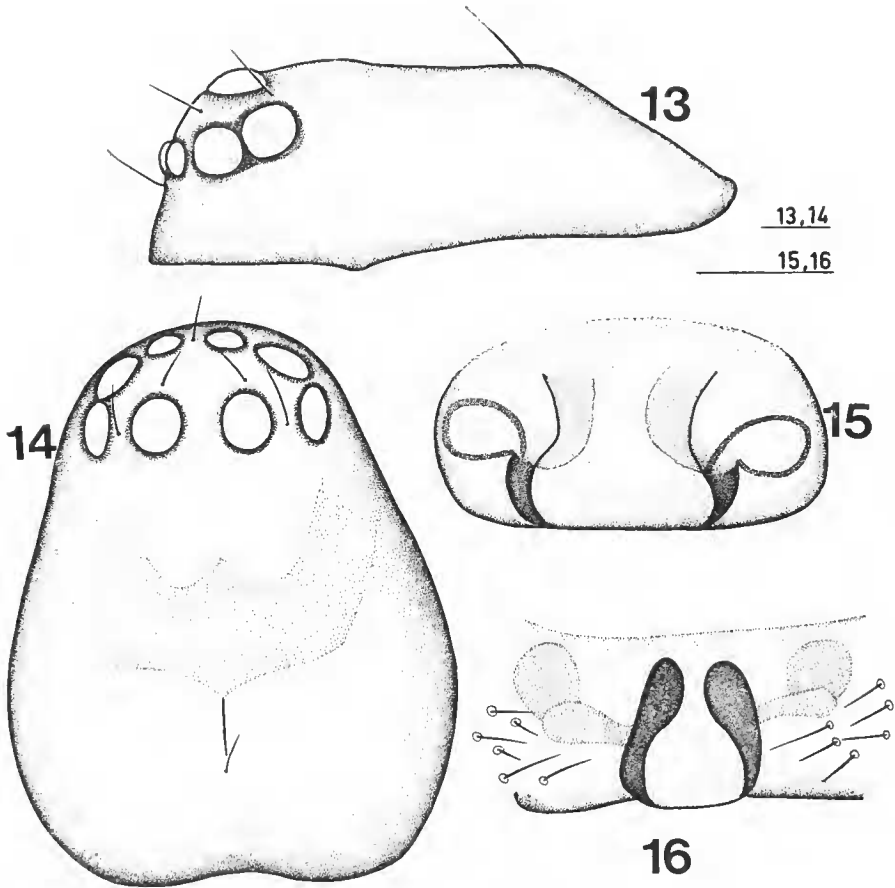


FIG. 13-16. — 13-15 : *Atypena simoni* n. sp. : 13, céphalothorax de la femelle, vue latérale ; 14, *id.*, vue dorsale ; 15, épigyne. 16 : *Piesocalus javanus* Simon, épigyne. (Échelle = 0,1 mm.)

Deux épines sur les tibias I et II, une seule sur III et IV. Positions des épines sur le tibia I : 0,24 et 0,72 ; leurs longueurs : 1,6 et 1,4 fois le diamètre de l'article. Sur le tibia IV : position de l'épine 0,30 ; sa longueur 2,7 fois le diamètre de l'article. Griffes tarsales non pectinées.

Épigyne (fig. 15).

DIAGNOSE : L'attribution de cette espèce reste incertaine, tant qu'on ne connaît pas le mâle. Si elle appartient à *Atypena*, elle diffère des autres espèces connues du genre par la taille des yeux, la forme du céphalothorax et l'aspect de l'épigyne.

MATÉRIEL EXAMINÉ : Holotype femelle, dans le même tube que *A. ellioti* nom. nud. (MNHN 16363), vraisemblablement de la même station : Ceylan, Galle.



**PIESOCALUS** Simon, 1894

*Piesocalus* Simon, 1894, Hist. nat. araignées, 1 : 667.

ESPÈCE-TYPE : *P. javanus* Simon, par monotypie.

***Piesocalus javanus*** Simon

*P. javanus* Simon, 1894, Hist. nat. araignées, 1 : 668.

DESCRIPTION

Femelle (mâle inconnu) : céphalothorax 1,00 mm de long, 0,78 mm de large ; longueur totale 2,50 mm.

Coloration en alcool : Céphalothorax brun jaunâtre avec une ligne noire médiane s'élargissant devant la strie thoracique. Appendices et sternum jaunes. Abdomen gris pâle, pourvu de deux bandes noires sur presque toute sa longueur mais s'arrêtant devant les filières où elles joignent deux taches triangulaires latérales, une de chaque côté des filières.

Céphalothorax lisse ; profil atteignant son sommet à mi-chemin entre les yeux PM et la strie thoracique ; à partir de là, légèrement en pente jusqu'à la strie thoracique et en pente forte jusqu'à l'extrémité postérieure. Yeux assez grands, la ligne antérieure légèrement, la postérieure fortement procurvée. Yeux antérieurs équidistants, séparés d'un peu moins que la moitié du diamètre des yeux AM qui atteignent les deux tiers du diamètre des AL. Yeux postérieurs de la même taille, les PM séparés par une distance égale à leur diamètre, un petit peu plus éloignés des PL. Clypéus moins haut que la longueur du quadrangle oculaire. Chélicères de 0,52 mm de long ; 5 dents à la marge antérieure, la postérieure et les stries stridulatoires non observées. Sternum lisse, de 0,61 mm de long et 0,57 mm de large.

*Mensurations (mm) des pattes.*

	t	Mt	T	P	F	Total
I	0,48	0,72	0,76	0,30	0,89	3,15
IV gauche					0,94	
droite					0,71	

Il apparaît que la patte IV de droite est tératologique en ce sens qu'elle est plus courte que la troisième patte et que son fémur est plus court que celui de la patte du côté droit, à laquelle il ne reste que cet article-là. TM1 de 0,83 mm ; TM4 présent. Deux épines sur

les tibias des deux paires de pattes antérieures, une seule sur les tibias III et IV. Leurs position et longueur sur le tibia I : 0,20 et 0,75, un peu moins long que le diamètre de l'article. Épigyne (fig. 16).

DIAGNOSE : Ce spécimen unique, tératologique et, de plus, incomplet, ne permet pas de situer l'espèce avec certitude bien que le type de l'épigyne indique qu'elle appartient au complexe de genres groupant *Oedothorax* et *Atypena*.

MATÉRIEL EXAMINÉ : Holotype femelle (MNHN 15980), Java, baie de Palabouan.

#### CONCLUSION

Pour les raisons mentionnées dans l'introduction, *Atypena* doit être considéré comme un synonyme plus ancien de *Callitrichia*. Il n'est pas impossible que *Piesocalus javanus*, connu d'une femelle seulement, doit un jour être placé dans le même genre lorsque le mâle sera connu. Le nom du genre devrait alors être *Piesocalus* puisqu'il a priorité de page. Nous proposons pourtant de considérer désormais le nom *Atypena* comme le nom valable et d'abandonner *Piesocalus* si *P. javanus* s'avérait appartenir au même genre.

#### Remerciements

Je remercie M. M. HUBERT pour le prêt du matériel. Je suis très reconnaissant à Mr. G. LOCKET et au Dr. A. HOLM qui n'ont pas hésité de m'expliquer leur point de vue concernant le problème de synonymie abordé dans cette publication.

#### RÉFÉRENCES BIBLIOGRAPHIQUES

- BOSMANS, R., 1977. — Spiders of the subfamily Erigoninae from Mount Kenya. *Rev. zool. afr.*, **91** : 449-472.
- FAGE, L., & E. SIMON, 1936. — Mission scientifique de l'Omo. T. III, 30. Arachnida III. Pedipalpi, Scorpiones, Solifuga et Araneae. *Mém. Mus. natn. Hist. nat., Paris*, **4** : 293-340.
- HOLM, A., 1962. — The spider fauna of the East African Mountains. *Zool. Bidr. Upps.*, **35** : 21-204.
- 1979. — A taxonomic study of European and East African species of the genera *Pelecopsis* and *Trichopterna* (Araneae, Linyphiidae), with descriptions of a new genus and two new species of *Pelecopsis* from Kenya. *Zoologica Scripta*, **8** : 255-278.
- LOCKET, G., & A. RUSSELL-SMITH, 1980. — Spiders of the family Linyphiidae from Nigeria. *Bull. Br. arachnol. Soc.*, **5** : 54-90.
- MILLER, F., 1970. — Spinnenarten des Unterfamilie Micryphantinae und der Familie Theridiidae aus Angola. *Publcoes cult. Co. Diam. Angola*, **82** : 75-166.
- MILLIDGE, A., 1977. — The conformation of male palpal organs of Linyphiid spiders and its application to the taxonomic and phylogenetic analysis of the family (Araneae, Linyphiidae). *Bull. Br. arachnol. Soc.*, **4** : 1-60.
- SIMON, E., 1894. — Histoire naturelle des Araignées. Tome 1. Paris.

- WUNDERLICH, J., 1974. — Linyphiidae aus Nepal, II. Die Gattung *Oedothorax* Bertkau 1883 (Arachnida : Araneae). *Senckenbergiana biol.*, **55** : 169-188.
- 1978. — Zur Kenntnis der Gattungen *Oedothorax* Bertkau 1883, *Callitrichia* Fage 1936 und *Toschia* Caporiacco 1949 (Arachnida : Araneae/Linyphiidae). *Senckenbergiana biol.*, **58** : 257-260.